

Señor empalmador

Lea cuidadosamente este instructivo antes de realizar cualquier actividad.

Recuerde que el orden y la limpieza son la principal herramienta para llevar a cabo un correcto empalme.

Contenido del Kit



1. Cubiertas.
2. Zunchos metálicos.
3. Banda Mastic.
4. Cordón Mastic.
5. Cinta métrica.
6. Pañito de limpieza.
7. Clips de continuidad.
8. Cable salida a tierra.
9. Barra de continuidad.
10. Aisladores.
11. Accesorios de Derivación

Capacidades y Dimensiones

Capacidad expresada en pares de conductores

Introducción simple (Ø del cable)

	DIAMETRO DEL CABLE					DIAMETRO MAXIMO	
	0.4 mm	0.6 mm	0.8 mm				
CUBIERTA	0.4 mm	0.6 mm	0.8 mm		10-100ps	Hasta 30 mm	
10-100ps	100ps	80ps	60ps		150-300ps	Hasta 40 mm	
150-300ps	300ps	240ps	210ps				

Instrucciones

Este instructivo describe el montaje usando las cubiertas de 10-100ps (UC3-5) 150-300ps (UC4-6) y con cables de plástico con pantalla metalizada de 0.4mm. La temperatura ambiente durante el montaje debe estar entre -5°C y 50°C. Debe tener en cuenta que la herramienta de perforación debe estar en el perfecto estado. Finalmente recuerde que el número máximo de cables introducibles por cada lado de la cubierta son 3.

A continuación encontrará 10 pasos que lo guiarán a través de todo el proceso para realizar una instalación exitosa, indispensable para el óptimo desempeño del producto:



Soluciones confiables en
Telecomunicaciones

Cel. 300-6804942

Tel. (571) 359 9598
pbx. (571) 231 4378

ventas@cavar.com.co

Calle 75a #60-21
Bogotá - Colombia

www.cavar.com.co



Instructivo para montaje de
CUBIERTAS DE EMPALME

Ref. UC3-5 (10 - 100ps)
Ref. UC4-6 (150-300ps)

www.cavar.com.co

1.

Preparación de cables

Determinar la distancia para retiro de la chaqueta del cable. Se recomiendan las siguientes medidas:

CUBIERTA	LONGITUD
10-100ps	12.5cm
150-300ps	16cm

Corte y perforación de chaqueta

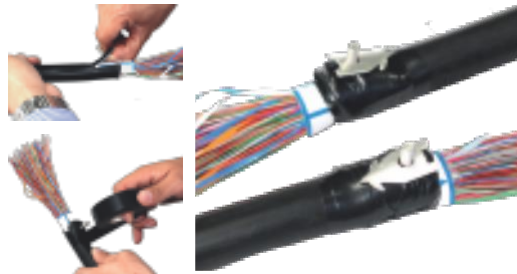
A continuación, cortar y perforar la chaqueta del cable 30mm y realizar perforación a 8mm.



2.

Instalación de clip en chaqueta

Introducir por debajo de de la chaqueta perforada el clip de continuidad, y en la parte superior tapa estañada. Colocar el aislador entre la chaqueta y el cable, sobresaliendo 2cm desde el borde. Finalmente, ajustar la chaqueta del cable aplicando cinta adhesiva plástica.



3.

Instalación de barra de continuidad y accesorio de derivación

Colocar la barra de continuidad y el accesorio de derivación y ajustar la tuerca. Luego proceda a empalmar los conductores.



4.

Ajuste del diámetro del cable

Determinar el diámetro del cable y graduar la máquina perforadora. Luego proceder con la perforación. Se recomienda hacerlo 2 veces para cables con diámetro menor a 20 mm.

La distancia mínima entre perforaciones debe ser de 4mm, cuando hayan 2 o 3 perforaciones. RECUERDE tener una maquina de perforacion calibrada y un burlil afilado.



5.

Cinta Mastic - Corte y limpieza

Antes de colocar la cinta, limpiar la sección del cable con el pañito. El corte de la banda se debe hacer en punta y debe colocarse en el cable longitudinalmente (sin estirarlo), dando hasta 2 vueltas y a 1cm de la abrazadera.

Para medir la cinta Mastic requerida, utilice una sección de cubierta, lo que le permitirá determinar la medida aproximada.



6.

Colocación de Cinta Mastic

A continuación limpie las secciones correspondientes a la ubicación de la cinta y los cordones de sellamiento, y proceder a colocarlos.

Evitar manipular directamente con la mano tanto la cinta como el cordón para evitar pérdidas de adhesión del material sellante.



7.

Alineación y cierre de cubiertas

Alinear las cubiertas primero colocando el simitubo de válvula en la parte inferior y luego el semitubo con salida a tierra en la parte superior.



8.

Zunchado y ajuste

Colocar el zuncho central. Tensionar el zuncho hasta que las cubiertas estén a una distancia aproximada de 4 milímetros; Para la instalación de los otros zunchos, repita el procedimiento anterior. Luego termine de ajustar el zuncho central hasta que las cubiertas se toquen y proceda a hacer lo mismo con los otros zunchos.



9.

Apertura para reentradas

Para abrir la cubierta usar el gancho y el pin abre-cubierta. Para realizar reentradas limpiar con cuidado la cubierta, retirando totalmente la banda y los cordones mastic; Y proceder según los pasos 2 al 8 nuevamente.

